

VÁŠ PRŮVODCE  
PRO DOKONALÝ  
ÚKLID

Pro Formula

Diversey



# BEZPEČNÉ RESTAURACE DÍKY PRODUKTŮM PRO FORMULA

*Aktualizace COVID-19 a SARS-CoV-2*





**Pro Formula**

Diversey



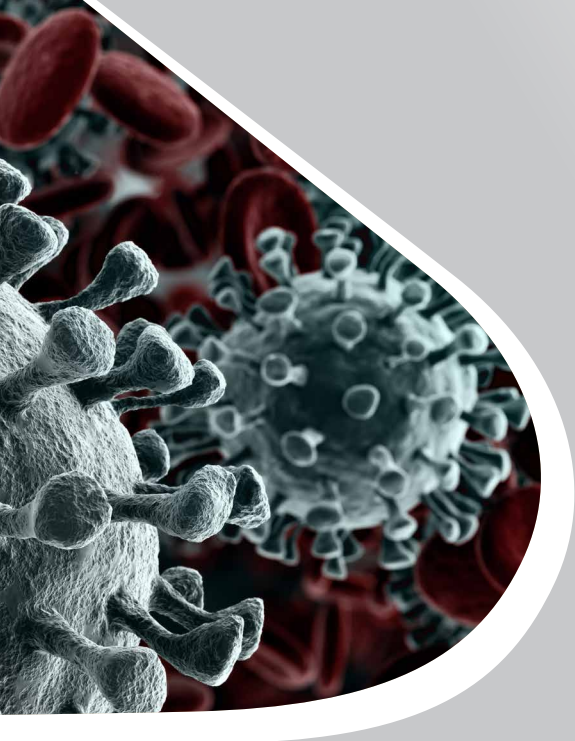
Unilever

# BEZPEČNÉ KUCHYNĚ A RESTAURACE

Vaši zaměstnanci a zákazníci mohou být vystaveni viru SARS-CoV-2 (koronavirus) a je třeba zajistit bezpečný pobyt pro vaše hosty a bezpečné pracovní prostředí pro vaše zaměstnance. Pokud nesnížíte příslušná rizika může dojít ke ztrátě podnikání, ohrožení hodnoty vaší značky, snížení pracovního výkonu, a dokonce ztrátě životů. Čištění a hygiena jsou základními stavebními kameny pro prevenci a kontrolu šíření infekcí. Ve všech oblastech, kde provádíte čištění a dezinfekci, dbejte na standardní provozní postupy a používejte pouze doporučené produkty. Věnujte zvláštní pozornost hygieně rukou a často používaným tvrdým povrchům, aby se zabránilo křížové kontaminaci.

- 4 O koronavirech a obaleném viru SARS-CoV-2
- 6 O prevenci šíření nákazy
- 7 Jak předejít šíření viru během epidemie
- 8 Snižování rizika pomocí čištění často používaných povrchů
- 9 Klíčová místa kontaktu
- 10 Způsoby hygieny rukou, čištění a dezinfekce tvrdých povrchů





# O KORONAVIRECH A OBALENÉM VIRU SARS-COV-2

## *Co je to koronavirus?*

Koronaviry (CoV) představují širokou skupinu virů pojmenovaných podle uspořádání jejich povrchových struktur do tvaru koruny. U lidí zpravidla způsobují mírná až středně těžká onemocnění horních cest dýchacích, avšak mohou způsobit i závažnější infekce, jako je zápal plic, SARS nebo MERS. Některé koronaviry se mohou přenášet ze zvířat na lidi. U tohoto nového koronaviru existují silné důkazy o sekundárním přenosu mezi lidmi.

## *Srovnání viru SARS-CoV-2 (nový koronavirus) s jinými viry*

V prosinci 2019 byl koronavirus zjištěn u několika stovek lidí v čínském městě Wu-čan, z nichž většina navštívila stejný místní trh s mořskými plody. Dosud známé příznaky koronaviru zahrnují pneumonii, obecně se však projevuje mírnými příznaky s nízkým procentem úmrtí, než je tomu u jiných koronaviřů; hospitalizace je nezbytná u 10-20% infikovaných osob.

Pro srovnání virus SARS-CoV měl úmrtnost 9,6% (9,6% infikovaných lidí na tuto nemoc zemřelo) a virus MERS-CoV 34,5%.



Inkubační doba je 1-14 dnů, ve vzácných případech však může být delší. Nejvíce nakažlivé jsou osoby s těmito příznaky.

## PŘÍZNAKY

- Vysoká horečka (přes 38,3°C)
- Kašel
- Dýchací obtíže

### Jak se virus SARS-CoV-2 přenáší ze zvířat na člověka



Netopýři a zvěř



Návštěva trhu s mořskými plody, kontakt se živými nebo mrtvými zvířaty



Manipulace se zvířaty a vystavení jejich výměškům

### Jak se virus SARS-CoV-2 přenáší mezi lidmi



Přenos z člověka na člověka



Kapénkami

Vznikají, pokud infikovaná osoba kašle, kýchá nebo mluví



Dotykem

Kontaminované předměty nebo povrchy



Pro aktuální informace o epidemii navštivte:  
<https://www.who.int/emergencies/diseases/novel-coronavirus-2019>



# PREVENCE ŠÍŘENÍ NÁKAZY

## *Co je to koronavirus?*

Je obtížné předvídat případy výskytu onemocnění a epidemií, obzvláště na místech, kde se na malém prostoru schází velké množství lidí. Důležitým faktorem je zůstat připraven. Preventivní opatření a zajištění dostatečných zdrojů k rychlé odezvě může být rozdíl mezi několika izolovanými případy a rozvinutou epidemií. Zvládat již vypuklé nákazy je v konečném důsledku vždy obtížnější a pro podnikání nákladnější. Proto je prevence lepší než léčba.

## *Co je to infekce?*

Infekce způsobují patogeny, jako jsou bakterie, viry, kvasinky nebo houby, které vstupují do těla. Může trvat nějakou dobu, než se mikroby dostatečně rozmnoží, aby vyvolaly příznaky nemoci, což znamená, že infikovaná osoba může během této inkubační doby nechtěně nemoc šířit. U většiny infekčních nemocí dochází k přenosu z člověka na člověka nejvíce v době, kdy infikovaná osoba vykazuje příznaky nemoci. Jednotlivé případy přenosu nemoci mohou rychle eskalovat do rozsáhlé epidemie, kterou lze často jen obtížně kontrolovat a která způsobuje extrémní škody na zdraví a pro podnikání. Je povinností zaměstnavatelů zajistit bezpečné pracovní prostředí pro své pracovníky, klienty a zákazníky, což zahrnuje zajištění odpovídajících postupů pro řízení infekce. Existují však i individuální opatření, kterými mohou jednotlivci snížit riziko infekce a napomoci k celkovému zvládnutí vzniklé epidemie.

## *Jak se přenáší infekce?*

Patogeny se mohou šířit různými způsoby a pochopení těchto způsobů přenosu může vašim zaměstnancům pomoci osvojit si správné postupy zvládnutí infekce.

Koronaviry jsou přítomny v dýchacím ústrojí ve formě kapének a mohou urazit vzdálenost až 2 metrů, což znamená, že k přenosu může docházet prostřednictvím kontaktu a přenosu těchto kapének.

Kašlající nebo kýchající infikovaná osoba šíří vzduchem choroboplodné zárodky viru obsažené v kapénkách. Tyto kapénky také mohou přistát na površích. Ruce a povrchy znečištěné výtoky z nosu a krku pak pomáhají šířit virus.

Některé z infekcí, které se šíří tímto způsobem, zahrnují:

- Běžné nachlazení
- Chřipka
- Koronaviry

### **Kontaminované předměty, lidé nebo potraviny:**

Křížová kontaminace znamená přenesení patogenů z jednoho kontaminovaného místa na druhé. Pokud se člověk necítí zdravý, může být nositelem virů, bakterií nebo parazitů. Avšak i člověk, který nepocituje žádné příznaky, může být nositelem patogenu. Při prevenci přenosu patogenů se musí věnovat zvýšená pozornost hygieně rukou a povrchů.

### *Klíčová místa kontaktu:*

- Kohoutky
- Splachování
- Povrchy stolů
- Povrchy v kontaktu s potravinami
- Kuchyňské vybavení

# JAK PŘEDEJÍT ŠÍŘENÍ VIRU BĚHEM EPIDEMIE



## *Jak zvládat šíření infekce?*

Infekcím lze předcházet a lze je zvládat tím, že snížíme množství příležitostí k přenosu. Toho lze dosáhnout pomocí správných základních dezinfekčních praktik.

## *Základní dezinfekční praktiky*

Správné dezinfekční praktiky začínají uvědoměním si skutečnosti, že každý je potenciálně infekční a dodržováním správných postupů.

Níže jsou uvedeny pokyny pro snížení přenosu infekce:

## *Hygiena rukou*

Účinná hygiena rukou je hlavním opatřením k zabránění šíření patogenů. V případě vzniku níže uvedených situací postupujte podle schválených postupů, které zajistí správnou hygienu rukou:

- Vidíte, že máte špinavé ruce
- Právě jste použili toaletu
- Chystáte se připravit jídlo
- Právě jste dokončili každodenní úkon (např. vynesení koše)
- Kýchlí jste si do rukou

Vysokou úroveň hygieny zajistíte svým hostům prostřednictvím nepřetržité dodávky mýdla, sprchového gelu a dalších produktů osobní hygieny.

Doporučujeme také svým hostům poskytnout alkoholovou dezinfekci na ruce ve společných prostorách.

Na konci tohoto dokumentu si můžete prohlédnout způsoby správného mytí a dezinfekce rukou.

## *Zvláštní situace*

**Krytí ran:** Narušená pokožka je skvělou příležitostí k tomu, aby patogeny vstoupily do vašeho těla. Osoby s poraněními, popáleninami, boláky nebo jinými formami otevřených ran musí mít rány zakryté nepromokavými obvazy.

**Únik krve a tělních tekutin:** Při čištění krve nebo tělesných tekutin buďte opatrní. V případě veřejných zařízení musí být úniky tělesných tekutin dekontaminovány, aby bylo chráněno veřejné zdraví. Přitom musí být zajištěna ochrana pracovníka provádějící dekontaminaci.

**Hygiena dýchacích cest:** Při kýchání nebo kašláním si musí osoby zakrývat ústa papírovými kapesníky nebo paží. Kontaminované kapesníky se musí zlikvidovat a poté provést hygiena rukou.

## *Doporučení pro praní prádla v místech propuknutí nákazy*

Při manipulaci a třídění prádla postupujte podle doporučených pokynů WHO a CDC. Při samotném procesu praní se upřednostňuje použití tepelné dezinfekce v souladu s místními předpisy. Ty se v různých zemích liší, nicméně nejbezpečnější doporučení zahrnují:

- Tepelný proces 2: 90°C po dobu 10 minut
- Tepelný proces 3: 70°C po dobu 25 minut\*\*

Případně

- Postupujte podle doporučeného procesu CDC\*
- Použijte místně schválený dezinfekční prostředek a dodržujte požadovaný chemicko-termální mycí proces.

\*\* Doporučení CDC (Centra pro kontrolu a prevenci nemocí). CDC je předním národním institutem veřejného zdraví ve Spojených státech

\*\* Doporučení WHO (Světová zdravotnická organizace)



# ČIŠTĚNÍ ČASTO POUŽÍVANÝCH POVRCHŮ KE SNÍŽENÍ RIZIKA

## *Čištění a hygiena snižují riziko propuknutí nákazy*

1. Často čistěte všechny oblasti podle standardního provozního postupu.
2. Udržujte důkladnou hygienu rukou.
3. Používejte dezinfekci s virucidní účinností na často používané povrchy.
4. Úniky krve nebo jiných tělních tekutin odstraňujte okamžitě.
5. Pro praní prádla, kuchyňské vybavení a sanitární odpad dodržujte bezpečné pravidelné postupy.

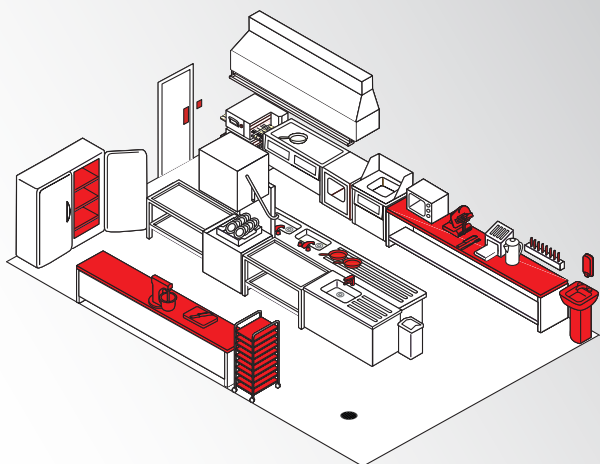


## *Vysoce rizikové oblasti*

Vysoce rizikové oblasti infekce se musí čistit pravidelně, aby byla zajištěna ochrana proti šíření patogenů. Některé podmínky umožňují snadnější šíření patogenů z jednoho jedince na druhého. Mezi tyto podmínky patří místa s vysokým provozem, častými úniky tělních tekutin nebo obecně nízkou úrovní hygieny.



# Klíčová místa kontaktu:



## Kuchyně:



Kliky dveří



Vypínače



Dávkače (musí být doplněné, čisté a provozuschopné)



Povrchy v kontaktu s potravinami



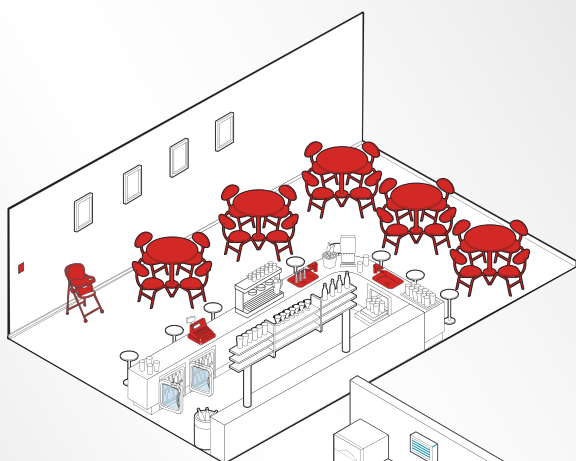
Kohoutky



Nádobí a příbory



Často dotýkané povrchy



## Bar a restaurace



Vitríny



Všechny kliky (nejen u dveří)



Dávkače (musí být doplněné, čisté a provozuschopné)



Košě



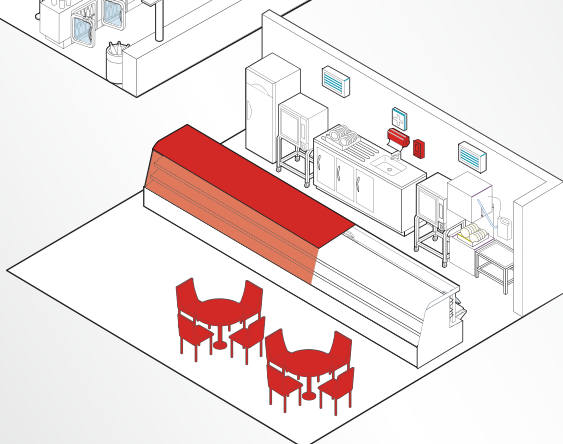
Vypínače



Židle



Povrchy stolů



## Toalety:



Kliky dveří



Vypínače



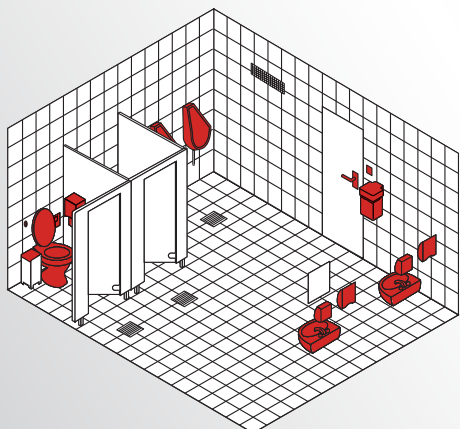
Dávkače (musí být doplněné, čisté a provozuschopné)



Madla, splachovadla, sprchové páky, kohoutky



Záchodová prkénka, splachovací mechanismus



# HLAVNÍ OBLASTI ZÁJMU BĚHEM EPIDEMIE

## 1. Používejte správné metody hygieny rukou

**Mytí rukou:** Chcete-li si účinně umýt ruce, navlhčete je, naneste mýdlo, zcela ho zpěňte a drhněte si jím ruce nejméně 20 vteřin. Poté ruce opláchněte vodou a zcela osušte papírovým ubrouskem. Pro správné mytí rukou doporučujeme postupovat podle uvedeného obrázku.

**Dezinfekce rukou:** Pro dezinfekci rukou naneste 3 ml schváleného dezinfekčního přípravku a drhněte si jím ruce po dobu 30 vteřin. Ruce poté neoplachujte ani neosušujte a nechte přípravek z rukou odpařit.

Tyto návody najdete na našem webu:  
[www.proformula.com](http://www.proformula.com)

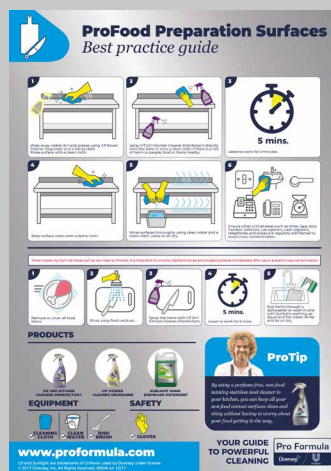
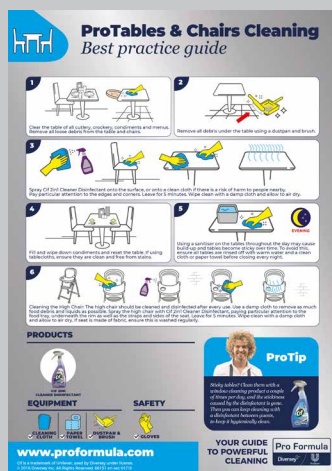
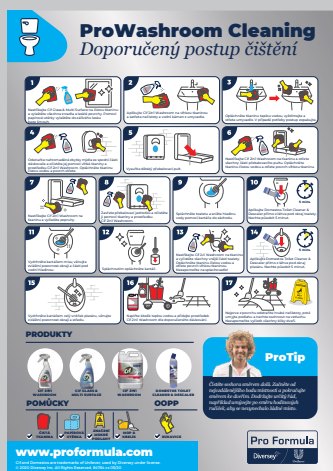


## 2. Čištění a dezinfekce tvrdých povrchů v průběhu epidemie

**Použijte standardní postupy; jinak postupujte podle těchto obecných pokynů.**

K dezinfekci tvrdých povrchů používejte schválené přípravky o správném dávkování!

1. Namočte jednorázový hadřík do čistícího nebo dezinfekčního prostředku a odstraňte nečistoty (je-li to nutné). Poté hadřík vložte do plastového sáčku určeného k likvidaci.
2. Očistěte jednorázovým hadříkem navlhněným čistícím nebo dezinfekčním prostředkem a poté jej vložte do plastového sáčku určeného k likvidaci.
3. Nastříkejte dezinfekční prostředek na povrch a rozprostřete jej pomocí jednorázového hadříku. Ujistěte se, že byl přípravek aplikován na celou plochu. Hadřík vložte do plastového sáčku určeného k likvidaci.
4. Nechte dezinfekční prostředek působit po nezbytnou dobu. V případě potřeby opláchněte.
5. Všechny znečištěný materiál a ochranný oděv vložte do žlutého sáčku na klinický odpad a zlikvidujte jako kontaminovaný materiál.
6. Důkladně si umyjte ruce mýdlem po dobu nejméně 20 sekund.



**Použijte příslušné  
mini návody s  
doporučenými  
produkty na čištění  
povrchů**



**VÁŠ PRŮVODCE  
PRO DOKONALÝ  
ÚKLID**



Unilever a Diversey se spojily, aby vám poskytly řadu Pro Formula, která je kombinací důvěryhodné a známé značky s účinnými čisticími prostředky pro oblast HORECA. Jednoduše použitelné produkty s profesionálním složením a podpůrnými materiály pro uživatele. Zajistí vám vynikající výsledky čištění a vy se tak můžete soustředit na vaše podnikání.